

修平科技大學 專題研究論文  
工業工程與管理系

指導老師：王瑞麟老師

Facebook 與 GIS 在大台中區域媽祖信仰圈進香活動之研究- 以旱溪媽祖遶境十八庄為例



學生：何歡	學號：BE104004
學生：張智量	學號：BE104023
學生：賴柏任	學號：BE104024
學生：林杰泓	學號：BE104038

中華民國一〇八年五月八日

修平科技大學 專題研究論文  
工業工程與管理系

指導老師：王瑞麟 老師

Facebook 與 GIS 在大台中區域媽祖信仰圈進  
香活動之研究-以旱溪媽祖十八庄為例

學生：何歡 學號：BE104004

學生：張智量 學號：BE104023

學生：賴柏任 學號：BE104024

學生：林杰泓 學號：BE104038

本專題經審查及口試合格特此證明

口試委員：

王風帆

王瑞麟

張燦明

中華民國一〇八年五月八日

## 摘要

因應民國 114 年，台灣即將面對老人高齡化的生活環境(65 歲以上老人已達 20%)，必須深入里鄰之**長照 2.0 關懷據點**研究，因此本論文以早溪媽祖遶境十八庄二十三天(105 里網路)之實務個案，應用 FB 臉書 2 個主要社團(例:台中樂成宮種子營之友、台中 18 庄教師聯誼會)與關係行銷(CRM 顧客關係管理系統)於提升 FB 與 GIS 遶境進香資訊之服務水準。本論文以「Facebook 與 GIS」為整合工具，透過早溪媽祖遶境十八庄實務個案，運用 Google Map 之 GIS 圖形資源，整合與管理遶境十八庄之 105 里的關懷據點，期待提供未來在台中市區**長照 2.0 關懷據點的研究網路科技應用實務**，會有所助益。

本研究之文獻探討，首先針對大甲媽祖跨縣遶境九天八夜(李小淮 Blog 部落格、大甲鎮瀾宮 GPS 全球定位系統網站)與白沙屯媽祖遶境進香活動(網路電視台)，對比早溪媽祖市內遶境二十三天(Facebook 與 GIS 在大台中區域媽祖信仰圈進香活動之研究)。

本論文之研究方法，使用 Facebook 社團應用 FB 臉書 2 個主要社團(例:台中樂成宮種子營之友、台中 18 庄教師聯誼會)與關係行銷(CRM 顧客關係管理系統)於提升 FB 與 GIS 遶境進香資訊之服務水準。吸引年輕人參與及集結 105 里里長集中管理、聯絡。

本研究仍是繼 103 年(東區)、105 年(大里區內新)、106 年(大里塗城區)專業課程融入服務學習，第一篇以學生論文專題的方式呈現研究成果，本論文也結合產學合作計畫，學術論文發表之形式，期許早溪媽祖遶境 18 庄繼大甲媽祖與白沙屯媽祖成為全台灣第三大的台中市無形文化資產，期望台中樂成宮種子營之友與台中 18 庄教師聯誼會的成長。

# 目 錄

摘要 .....	0
目 錄 .....	3
表目錄 .....	3
圖目錄 .....	4
第一章 研究動機與目的 .....	5
第二章 文獻探討 .....	10
第一節 早溪媽祖市內遶境二十三天 .....	10
第二節 大甲媽祖跨縣遶境九天八夜 .....	15
第三節 白沙屯媽祖遶境進香 .....	20
第四節 長照 2.0 之社區關懷據點 .....	23
第五節 台中市社區關懷據點 .....	25
第三章 研究方法 .....	27
第一節 Facebook 透過顧客關係管理方法(CRM)管理社團裡的里長據點 .....	27
第二節 運用 GIS 圖形資源整合與管理 105 里的關懷據點 .....	33
第三節 專業課程融入服務學習：塗城社區 .....	36
第四節 計畫與研討會發表 .....	37
第四章 討論 .....	38
第五章 結論 .....	44
參考文獻 .....	47

## 表目錄

表 1	105 里里長.....	6
表 2	活動年分表.....	7
表 3	烏日區里長.....	12
表 4	大里區里長.....	12
表 5	太平區里長.....	12
表 6	霧峰區里長.....	12
表 7	台中其他市區里長.....	12
表 8	105 里里長.....	26
表 9	旱溪媽祖農曆路程圖.....	28
表 10	105 里里長.....	32
表 11	服務學習課程.....	36
表 12	105 里里長.....	38
表 13	農曆區域路線表.....	41
表 14	旱溪媽祖十八庄遶境路線.....	44

## 圖目錄

圖 1	遶境農曆路線圖 .....	7
圖 2	大甲鎮瀾宮 2019 繞境路線圖 .....	16
圖 3	大甲鎮瀾宮的 GIS 路線圖 .....	17
圖 4	大甲鎮瀾宮的網站與民間部落格 Blog .....	17
圖 5	鎮瀾宮的 GPS 全球定位系統網站 .....	18
圖 6	大甲鎮瀾宮的網站 .....	18
圖 7	大甲鎮瀾宮的組織網站 .....	19
圖 8	白沙屯媽祖 Youtube 網路電視台 .....	21
圖 9	白沙屯媽祖官方網站 .....	21
圖 10	長照對象 .....	22
圖 11	長照服務項目 .....	22
圖 12	社區關懷據點 .....	23
圖 13	長照居家服務示意圖 .....	24
圖 14	樂成宮里長 .....	27
圖 15	樂成宮里長 .....	27
圖 16	樂成宮里長 .....	28
圖 17	台中十八庄教師聯誼會 .....	31
圖 18	台中樂成宮種子營之友 .....	32
圖 19	烏日區遶境圖 .....	33
圖 20	大里區路線圖 .....	33
圖 21	霧峰區遶境圖 .....	34
圖 22	太平區遶境圖 .....	34
圖 23	早溪媽祖 GIS 路線圖 .....	35
圖 24	專題架構示意圖 .....	38
圖 25	烏日區遶境路線圖 .....	39
圖 26	大里區遶境路線圖 .....	40
圖 27	霧峰區遶境路線圖 .....	40
圖 28	太平區遶境路線圖 .....	41

圖 29 GIS 早溪媽祖遶境路線表 ..... 42

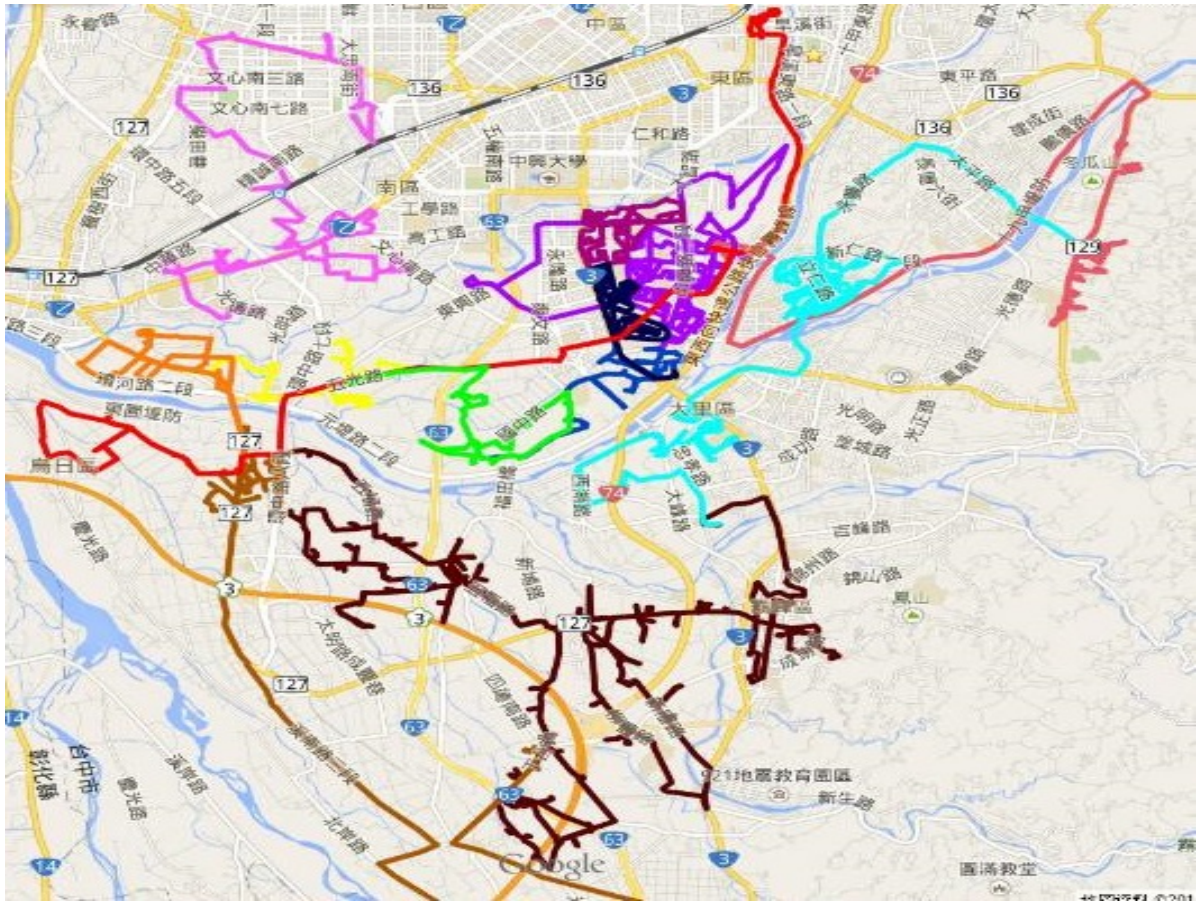
# 第一章 研究動機與目的

早溪媽祖遶境十八庄，每年 23 天的文化與區域交流盛會，共同接力造訪臺中市東區、南區、烏日區、霧峰區、大里區、太平區等 18 庄宮廟(圖 1)。因此本研究突破傳統宮廟的文化研究，大膽與各區關聯里長(共 106 里)進行 FB 社群與 GIS 定位網路關係行銷研究，其中烏日區有 10 位里長、霧峰區有 14 位里長、大里區有 23 位里長、太平區有 14 位里長、東南西里區有 28 位里長、北區有 28 位里長、南屯區有 4 位里長、北屯區有 8 位里長(表 1)。目前本研究已經建立台中樂成宮 5 里 FB 社團，蒐集完成 21 里長的 FB 社群，因此期待透過計畫的跨領域整合，為傳統人文研究主體注入網路關係行銷研究下的新試驗拓荒嘗試。

(表 1) 105 里里長

日期	區域	備註
1. 初1-3(12點): 3 里長 6. 初17(11點): 4 里長 <sup>(49)</sup> 7. 初20(5點): 3 里長	烏日 (共28點) 共 5 天	共 10 里長
2. 初4-9(24點): 15里長 4. 初11-12(19點): 8 里長 <sup>(31)</sup>	大里 (共43點) 共 6 + 2 天	共 23 里長
3. 初10(8點): 5里長 <sup>(23)</sup> 9. 初21-23(22點): 9里長 <sup>(88)</sup> (105-100=5)5里長 <sup>(105)</sup>	太平 (共30點) 共 1 + 3 天	共 18 里長
5. 初13-16(31點): 14里長 <sup>(45)</sup>	霧峰 (共 31 點) 共 4 天	共 14 里長
8. 初19-20, 22-23(區19)(屯26) (東南西區 80-49-3=28) (北屯96-88=8) (北區 100-96=4) (南屯7+8=15)	其他 (共 75 點) 共 2 + 2 天	共 40 里長
共 202 點, 共 105 里長		共 105 里長





(圖 1) 遶境農曆路線圖

本論文之所以會做有鑑於中興大學團隊於 99 年有做光碟而我們於 103 年製作臉書社群如表 2。

(表 2)活動年分表

年份	事件
民國 97 年	旱溪媽祖遶境十八庄列為重要國家無形文化資產
民國 99 年	中興大學 GIS 旱溪媽祖遶境十八庄-影像記錄保存
民國 100 年	嘉義與台中 媽祖金蘭會
民國 102 年	260 周年媽祖金蘭會
民國 103 年 2 月	2 月 台中樂成宮媽祖文化研究中心讀書會
民國 103 年 3/29	第 1 屆 GIS 種子營
民國 103 年 4/17	修平科技大學服務學習 (新庄里新福宮)
民國 104 年 4/10-11	第 2 屆 GIS 種子營

台灣在 1993 年 2 月正式進入 7%「高齡化社會」，14%以上時稱高齡社會，20%以上時稱超高齡社會，2012 年臺灣地區 65 歲以上老年人口(280 萬/60 萬)人占總人口比率已達 11.15% ，2014 年底已達 12.0%；台灣在 2017 年已達到 14%，成為「高齡社會」，到了 2020 年，預估全台年齡達 65 歲的老人人口將近 368 萬人，屆時大約每 6 個人就有 1 位是老年人。國民健康局還估計到了 2026 年(2020-2024)，65 歲以上人口會占總人口 20%，台灣將進入「超高齡社會」，屆時大約每 5 個人就有 1 位是老年人。全球人口老化加速，2050 年以前，60 歲以上的人口預計會從 8.41 億增加到 20 億人以上。

因應台灣即將面對老人化的文化生活環境，為提升台灣本土宗教進香網絡的資訊服務水準，運用定位網路等 IT 資訊科技與關係行銷研究便成為一個重要議題。因此本研究為深入瞭解台中樂成宮遶境 18 庄進香網絡關係對進香通路溝通效率之影響，乃進行社群與定位網路關係行銷決策在進香通路溝通效率的實務分析。

## 第二章 文獻探討

### 第一節 旱溪媽祖市內遶境二十三天

臺中市旱溪媽祖廟「樂成宮」於清朝建廟。後歷經多次改建，日治時期**大正 13 年**（公元 1924 年）重修正殿完成後，民國 74 年（公元 1985 年）公告為臺中市定古蹟，民國 80 年（公元 1991 年）擴建後殿，始成今日規模。著名的「旱溪媽祖遶境十八庄」相傳為清道光初年間，當地稻作病蟲害嚴重，今日臺中市大里、烏日、太平、霧峰等區十八庄農民，恭迎「旱溪媽」前往遶境賜福，遶境活動流傳至今，成為全臺遶境時間最久宗教活動。**每年遶境固定於農曆 3 月 1 日起駕出發，22 日返回樂成宮，遶境路程固定，23 日媽祖聖誕當天信眾齊為神明祝壽**，民國 97 年（公元 2008 年）「旱溪媽祖遶境十八庄」登錄為臺中市無形文化資產。

農曆 3 月初 1（表 3）：烏日區：下哩仔（東女 慈聖宮）

農曆 3 月初 2（表 3）：烏日區：阿蜜哩

農曆 3 月初 3（表 3）：烏日區：五張犁

農曆 3 月初 4（表 4）：大里區：瓦瑤

農曆 3 月初 5（表 4）：大里區：詹厝園（首站 徒步夏田里遶境活動：強力 推薦欣賞滿路青色稻田與傳統老國術表演）

農曆 3 月初 6（表 4）：大里區：徒步大突寮遶境路線圖（國光路大元里）8:00 從 詹厝園 再一次走過 青青稻田，轉出 大里老街，迎向都市 3 號省道，約 12:00 停駕 大元里 活動中心 用餐休息，想徒步迎接媽祖者，可向里長領取帽子與毛巾，感恩 林乾正 里長 ....

農曆 3 月初 7（表 4）：大里區：田寮仔埔仔（新里里）遶境路線圖

農曆 3 月初 8（表 4）：大里區：東勢尾 24 日事先媽祖誦經清流，超誠意（永隆里），永隆宮，紫受宮，聖隆宮農曆三月八日遶境，祭天壇，紫受宮誦經團，誦經祈安植福，國泰民安，合境平安。

農曆 3 月初 9 (表 4): 大里區第 6 天 : 紫線 內新庄 6 里 繞境路線圖(長榮里, 內新里, 西榮里, 日新里, 東昇里, 中新里)

農曆 3 月初 10 (表 5): 太平區 第 1 天 : 車籠埔, 德隆宮之 德隆里 繞境路線流程 繞遍整個大里工業區與修平科技大學 很特別 , 廣興宮之 永隆里, 福隆里, 興隆里, 光隆里等 4 里 聯合繞境中途 休息行宮很別緻)

農曆 3 月 11 (表 4): 大里區第 7 天 : 番仔寮(仁化) 振坤宮 聯合 2 里與大里工業區 的繞境路線流程表(仁化里, 仁德里, 大里工業區)

農曆 3 月 11 (表 4): 大里區第 7 天 : 淡藍線上半段 塗城(十九甲) 繞境路線圖 (立德里, 立仁里, 新仁里等 3 里) , 塗城(瑞城) 涵蓋 (瑞城里, 塗城里, 等 2 里)

農曆 3 月 12 (表 4): 大里區第 8 天 : 草湖- (東湖里, 西湖里等) 三太子壇 , 南大里與霧峰的 轉運中心

農曆 3 月 13 (表 6): 霧峰區 第 1 天 阿罩霧 (北段)繞境路線, 包括 吉峰里, 甲寅里, 桐林里 3 里, 集結出發點 為 進興宮(朝陽科大附近), 休息用餐點 為 天顯宮(草湖溪旁邊)

農曆 3 月 14 (表 6): (中段棕線部分) : 霧峰區 第 2 天 柳樹楠 (湯曜明的出生地 : 第一位非半山仔的臺籍陸軍上將, 卸任後並成為第一位臺灣本省籍 參謀總長與國防部長) 繞境, 包括 北柳里, 南柳里, 2 里

農曆 3 月 15 (表 6): (上段棕線部分) : 霧峰區 第 3 天 草湖溪南 旁邊的 吳厝庄 (包括 四德里, 五福里等 2 里)

農曆 3 月 16 (表 6): 霧峰區 第 4 天 (丁台) 乃是 23 天 旱溪媽祖遶境十八庄 的最南段, 沿著烏溪北段 從此 再 北繞 烏日區 2 : 喀哩, 石螺潭, 溪心壩 (農曆 3 月初 17 )

農曆 3 月初 17 (表 3): (淺棕線) : 烏日區 2 第 4 天(喀哩, 石螺潭, 溪心壩), 前 3 天 農曆 3 月初 1-3 : 烏日區 1 (東園里: 下哩仔, 光明里: 阿密哩, 五光里: 五張犁)

農曆 3 月初 18 : 未來可彈性企劃日 , 烏日區 所提出 : 台中樂成宮遶境十八庄 的意義 : 180 多年台灣中部合作團結模式典範

農曆 3 月初 19 (表 7): 台中市區 第 1 天, 東區 4 里 (包括 新庄里, 振興里, 東橋里與東興里), 新庄里新福宮 鄰近 後火車站德安購物中心 中庭廣場 可與 中友百貨聯合視聽連線 !

農曆 3 月初 20 (表 7): 台中市區 第 2 天, 下橋仔涵蓋 福興宮 南區 6 里 (包括 福興里, 福順里, 和平里, 平和里與南和里), 同一日 南區 4 里 新興宮 (包括 永興里, 工學里, 永和里與樹義里) 的路線圖如下, 若能聯合 中興大學與相關社區協會 來個聯合視聽連線 ! 媽祖應該會很高興 !

農曆 3 月初 20 (表 7): 台中市區 第 2 天, 南屯 7 里有 麻糬埔 (包括 豐樂里) 犁頭店(包括 南屯里) 南屯 (包括 田心里, 大同里, 大興里, 大誠里與文心里)

農曆 3 月初 20 (表 3): (粉紅線) 烏日區 3 第 5 天: (九張犁 : 仁德里, 九德里), 烏日區 2 第 4 天(喀哩, 石螺潭, 溪心壩), 前 3 天 農曆 3 月初 1-3 : 烏日區 1 (東園里: 下哩仔, 光明里: 阿密哩, 五光里: 五張犁)

農曆 3 月 20 (表 7): 初 20 (粉紅線) 台中市區 第 2 天 南屯(麻糬埔, 犁頭店), 南區(樹仔腳, 下橋仔), 西區(土庫, 公館)

農曆 3 月 21 (表 5): 太平區 第 2 天 上溪洲-新坪, 樂安宮 (包括 新坪里, 新城里與 新吉里等 3 里), 新坪里里長 FB : 紀進豐



農曆 3 月 21 (表 5): 太平區 第 2 天 上溪洲-新坪 (包括 新坪里, 新城里與 新吉里等 3 里), 新城里 新樹孝商圈 vs 十甲樹德商圈

農曆 3 月 22 (表 5): 台中市區 第 3 天 北屯區 軍功寮 -軍功里- 軍福宮 (北屯區包括傳統 軍功寮, 水景頭)

農曆 3 月 22 (表 7): 台中市區第 3 天北區-中友百貨廣場鑽轎底活動後, 眾人於晚 9:30-10:00 夜迎媽祖回駕, 夜間步行路線每年皆由東光園道與建成路口的中油加油站, 步行回樂成宮, 本日路線: 北區(包括傳統錦村里、錦洲里、建成里、建德里等), 北屯區(包括傳統軍功寮, 水景頭), 近年現代路線與隊伍(新女義警隊)不斷擴充。

農曆 3 月 23 (表 7): 最後一天繞境活動, 台中市區第 4 天, 104 年干城里、泉源里、旱溪里與樂成里等 4 里聯合全程步行繞境路線 與 103 年的繞境路線圖, 當日有育英國中、樂業國小與成功國小的鑽轎底活動(當日東區包括東信里、東英里、十甲里、東門里、干城里、泉源里、旱溪里與樂成里等 8 里)

(表 3)烏日區里長

日期	區域	備註
1. 初1-3(12點): 3 里長 6. 初17(11點): 4 里長 <sup>(49)</sup> 7. 初20(5點): 3 里長	烏日 (共28點) 共 5 天	共 10 里長

(表 4)大里區里長

2. 初4-9(24點): 15里長 4. 初11-12(19點): 8 里長 <sup>(31)</sup>	大里 (共43點) 共 6 + 2 天	共 23 里長
--	------------------------	---------

(表 5) 太平區里長

3. 初10(8點): 5里長 <sup>(23)</sup> 9. 初21-23(22點): 9里長 <sup>(88)</sup> (105-100=5)5里長 <sup>(105)</sup>	太平 (共30點) 共 1 + 3 天	共 18 里長
---	------------------------	---------

(表 6) 霧峰區里長

5. 初13-16(31點): 14里長 <sup>(45)</sup>	霧峰 (共 31 點) 共 4 天	共 14 里長
--------------------------------------	----------------------	---------

(表 7) 台中其他市區里長

8. 初19-20, 22-23(區19)(屯26) (東南西區 80-49-3=28) (北屯96-88=8) (北區 100-96=4) (南屯7+8=15)	其他 (共 75 點) 共 2 + 2 天	共 40 里長
---	--------------------------	---------

臺中市旱溪媽祖廟「樂成宮」於清朝乾隆初年，墾民為求渡臺順利，遂恭迎湄洲天后宮之「老二媽」金尊隨行，行經樂成宮現址時因神靈顯異，於是將神祇暫奉於此，直到朝乾隆 55 年(公元 1790 年)建廟。後歷經多次改建，日治時期大正 13 年(公元 1924 年)重修正殿完成後，信眾曾返回大陸湄州的天后宮進香，民國 74 年(公元 1985 年)公告為臺中市定古蹟，民國 80 年(公元 1991 年)擴建後殿，始成今日規模。著名的「旱溪媽祖遶境十八庄」相傳為清道光初年間，當地稻作病蟲害嚴重，今日臺中市大里、烏日、太平、霧峰等區十八庄農民，恭迎「旱溪媽」前往遶境賜福，遶境活動流傳至今，成為全臺遶境時間最久宗教活動。

旱溪文化源於常民生活的風俗、信仰和節慶等民間活動，大體是先民智慧的傳承及地方上奇人軼事的演繹，可謂是文化資產中的「活歷史」，持續闡述著在地的民情風俗與生活特色。「旱溪媽祖遶境十八庄」的由來，即因清道光初年，大屯區稻作發生嚴重的病蟲害，使當地農民深以為苦，遂前往樂成宮恭迎「旱溪媽」出巡，均神到蟲除，農民重獲生機，咸認係媽祖威靈顯赫所致。

樂成宮日治時期的擴建工程，在漳派匠師陳應彬監造下，三川殿的重檐假四垂形式及五門斷檐升箭口型式，造型挺拔優美，是彬司極為特殊的作品，風格不僅影響臺灣後期廟宇建築形式，也是臺灣傳統寺廟建築本土化的原型。而旱溪媽祖遶境十八庄，更是臺灣所有媽祖遶境行程中天數最長、規模最大，且繞行公里數最長的宗教活動，經歷清朝、日治、民國等 3 個不同政權統治，仍能以不同方式存續至今，成為臺中地區固定、常態民俗活動，更凝聚廣泛信眾的向心力。

## 第二節 大甲媽祖跨縣遶境九天八夜

鎮瀾宮的大甲媽祖進香活動，始於清朝建廟之初，每 20 年一次前往湄州，到了日據時代禁止兩岸往來，進香活動就此中斷，後來大甲的牛販，每年都要到北港的牛墟買小牛，經常借宿朝天宮，經濟好轉時相約組團酬神還願，成為大甲鎮瀾宮往北港朝天宮進香的濫觴。

因為進香相當於謁祖，有尊卑之分，大甲鎮瀾宮不甘矮一節，與雲林北港朝天宮決裂，1988 年更改路線，前往嘉義新港奉天宮，路徑延續至今。原本單純民間宗教活動，憑藉信仰的力量凝聚，一直到 1999 年開始，台中縣政府主動配合大甲媽祖遶境活動，開辦「台中縣媽祖文化觀光節」，有系統有計畫的推展文化活動，當時縣長廖永來希望傳承民俗，文化向下紮根，推展節慶觀光，還前往台灣國際大門中正機場，和熱鬧的台北車站行銷台中縣，展出大甲風貌老照片和藺草編織，為大甲媽祖文化觀光鋪路。媽祖文化節成為政策，因為文化重於觀光，由文化局主辦不是旅遊局，而且台中縣文化局為了均衡區域發展，在 2000 年總共推出 10 個常民文化節，其中媽祖文化節延續至今，不斷演化、越來越盛大。

除了官方推動政策之外，大甲鎮瀾宮也強力主導宣傳，於 2000 年黃仲生接任台中縣長之後，延續台中縣媽祖文化觀光節政策，2003 年將使用四年的名稱「台中縣媽祖文化觀光節」改為「台中縣大甲媽祖國際觀光文化節」，突顯跨出國門推銷國際觀光的企圖，大甲媽祖遶境在台灣媒體成為最盛大的宗教活動，參與人數和規模，像滾雪球不斷覆蓋增加，甚至海外遶境宣傳。台中縣政府把活動定位國際化，列為 12 項施政旗鑑計畫之一。10 多年來活動越來越盛大，也越來越多元，原本老年化的宗教活動，變成流行，成功吸引年輕人參與，每年因而增加數億商機。

由於每逢大甲媽祖遶境必定下雨，因此大甲媽祖有著「雨水媽」的美稱，由「大甲觀光產業促進協會」主辦五年的「大甲媽祖九天八夜體



驗團」活動，從一推出就廣受好評，這五年來讓許多老、中、青民眾，得以用較輕鬆的「騎單車」方式，全程跟隨大甲媽祖遶境進香九天八夜，只是，今年因為台中縣市合併的關係，以及各方角力等因素，已確定 **2012年**不會再以單車團形式成軍參與大甲媽祖遶境，這是非常可惜的事，在整個9天8夜的遶境活動中，依照傳統舉行獻敬禮儀，分別有筊筓、豎旗、祈安、上轎、起駕、駐駕、祈福、祝壽、回駕、安座等十個主要的典禮，每一項典禮都按照既定的程序、地點及時間虔誠行禮。4月7日深夜10時零分起駕，8日駐駕彰化市南瑤宮，9日西螺鎮福興宮，10、11日新港鄉奉天宮，12日西螺鎮福興宮，13日北斗鎮奠安宮，14日彰化市天后宮，15日清水區朝興宮，隔天回鑾安座。來自各地的十餘萬信徒組成聲勢浩大的進香隊伍，跨越台灣中部沿海四縣市（台中、彰化、雲林、嘉義），廿一個鄉鎮市區，八十餘座廟宇，跋涉三百三十公里路，過程中充分感受與土地連結的情感，與同行隊伍彼此分享心靈和精神層面的力量。

9天8夜中能看見信徒無私的奉獻，上百位志工料理近萬人的午餐，吃進的不只是美味，更有濃濃的人情味。至於有保平安的鑽轎底習俗，更是大夥引領期盼，許多信徒為了自己所愛的家人跪下排隊，若從高空往下俯瞰人龍，實在壯觀，也令人感動！而且隊伍中不乏長者，堅持全程徒步，九天中，眾人互相鼓勵走完全程。

# 大甲鎮瀾宮繞境路線圖(如圖 2)

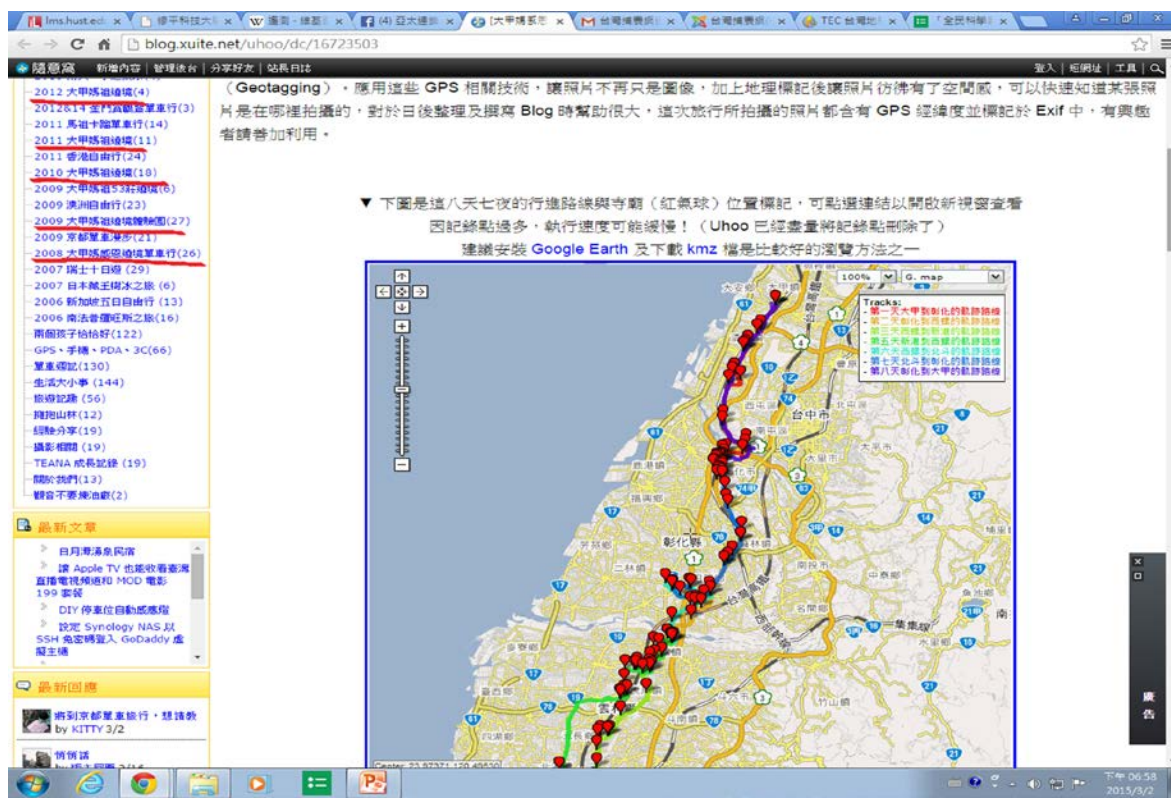
<https://solomo.xinmedia.com/31/147294-2019DajiaMatsuPilgrimageProcession0219>



(圖 2) 大甲鎮瀾宮 2019 繞境路線圖

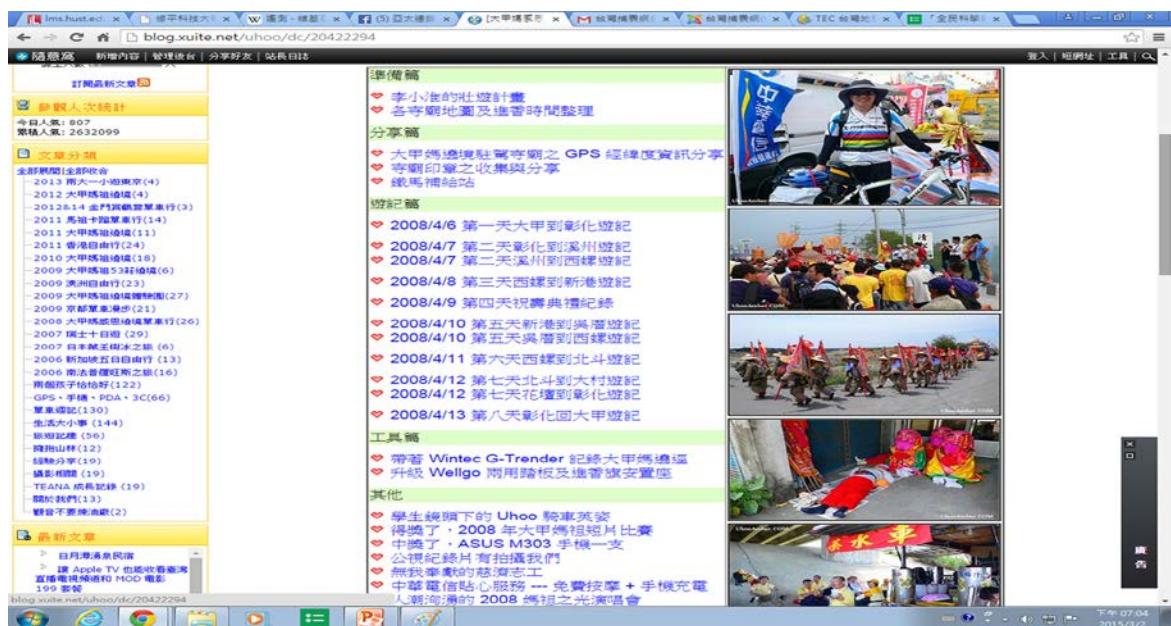
## 大甲鎮瀾宮的 GIS 路線圖 (如圖 3)

<http://blog.xuite.net/uhoo/dc/16723503>



(圖 3) 大甲鎮瀾宮的 GIS 路線圖

## 大甲鎮瀾宮的網站與民間部落格 Blog(如圖 4)



(圖 4) 大甲鎮瀾宮的網站與民間部落格 Blog



## 鎮瀾宮的 GPS 全球定位系統網站(如圖 5)

<http://2018mazu.skyeyes.tw/>



(圖 5) 鎮瀾宮的 GPS 全球定位系統網站

## 大甲鎮瀾宮的網站(如圖 6)

<http://www.gis.tw/2014mazu/>



(圖 6) 大甲鎮瀾宮的網站

## 大甲鎮瀾宮的組織(如圖 7)

<http://www.dajiamazu.org.tw/Active2019/>



(圖 7) 大甲鎮瀾宮的組織網站

### 第三節 白沙屯媽祖遶境進香

2008年8月4日苗栗縣政府公告核定「白沙屯媽祖遶境進香」為苗栗縣民俗文化資產，登錄理由為「具有170年以上歷史之民俗活動，地方居民參與度高，參與者來自全國各地，被視為當地青年之成年禮，且尚未被商業、政治所污染。另具有全台路線最遠徒步進香，由媽祖指引日程和路程之獨特性。具登錄為民俗之價值。」2010年6月18日行政院文建會（文化部前身）指定「白沙屯媽祖進香」為國家級無形文化資產重要民俗，描述其民俗特色為「進香的時間大約是在農曆初春，來回約四百公里，維持古樸之常民本色。建於清同治二年的白沙屯拱天宮，每年初春便熱鬧準備一年一度的徒步進香活動，已代代相傳160多年。在台灣眾多的進香

活動之中耗時最長、路程最遠的進香團。白沙屯媽祖徒步進香最大的特色是整個進香團行居無定所，一切隨神意，沒有人為安排，因為行走路線不定，充滿新奇，信徒皆深信且始終跟隨。顯示信仰之凝聚力，並形塑白沙屯媽祖信仰獨具的特色。

溯自宋元時代閩粵沿海商貿海運發達，海神媽祖信仰漸漸盛行，歷朝對媽祖之神格的褒封甚多。所謂「祀典所載，莫重於懷柔；聖蹟所彰，當加於崇奉」，這是媽祖信仰發展的歷史背景。三百多年前漢人橫渡海洋，唐山過臺灣，臺灣海峽風浪洶湧險惡，航渡黑水溝劫難無常，乃頂禮恭禱、身懷靈符，往往是平安渡海來臺的重要精神依靠；到台灣移民開墾，還要適應臺灣潮溼悶熱、颱風、地震的地理環境，在思鄉、恐懼、挫折或失敗時，膜拜原鄉信仰的神明：媽祖，就是安頓精神生活的憑藉。

媽祖原為移民渡海航行之守護神，保護漁民、航海者安全，而明末至清初臺灣媽祖的神蹟都發生在海上，因此臺灣最早的媽祖廟均面向大海、港口。起初隨著移民的船路軌跡所至，立廟崇祀，再隨著時間的推演，移民社會歷史發展的軌跡，媽祖的職責也有所轉變，似乎已不再專司航運保護，而增添多重職務，如同林茂賢則所言「諸如為防範原住民出草獵人頭之故，媽祖廟也有面向高山；在中法戰爭和二戰期間，媽祖又有巡海岸、接炸彈、救軍伕的神蹟；且在颱風、洪水、地震、瘟疫頻傳的臺灣，媽祖也有預警災難、阻擋震災、平息瘟疫、消滅病蟲害、為信徒治病等特異功能，此外亦有助信徒建廟、帶領進香客渡溪等神蹟。從諸多傳說及神蹟，可發現媽祖不但是自然災害防護神，在人為戰亂中，也負擔起護佑民眾的任務，現在媽祖也垂顧信徒的健康、考試、事業和感情等所有問題，媽祖已不僅是漁民、船員的守護神，儼然成為台灣人的守護神。祂與臺灣歷史、民眾的生活有著密不可分的關係，其本土化現象亦反映移民生活之歷程。」



白沙屯媽祖的進香是全台目前最古早、保留傳統的進香活動，出巡隊伍也依舊維持著簡單的編制，白沙屯媽祖因為進香路線不固定，都由媽祖婆當下決定路線，因而有人會形容白沙屯媽祖是「最有個性的媽祖」，過往百年的進香從來沒有事先公布過路線，都是由媽祖婆決定路線的，所以就算有許多當地耆老想要猜測路線，也都是從來沒猜準過！而『白沙屯媽祖網路電視台』（如圖 8）（如圖 9）是一個、公益性、義務性、自發性的網路電視台、無任何黨派色彩與商業行為、白沙屯媽祖網路電視台宗旨以發揚傳承正統白沙屯媽祖文化為主、凡是與白沙屯媽祖相關之任何議題、均是本節目探討的主題。



(圖 8)白沙屯媽祖 Youtube 網路電視台



(圖 9)白沙屯媽祖官方網站

<http://www.baishatun.com.tw/>

## 第四節 長照 2.0 之社區關懷據點

### 一、什麼是長照 2.0?適用對象是誰?

長照 2.0 以在地老化(支持從家庭、居家、社區到住宿式照顧之多元連續服務)，及發展/普及長照資源為核心，在長照 1.0 為基底的條件下，整合政府與民間資源，設立之長期照顧體系，提供有長照需求之國民資源協助。長照 2.0 放寬服務對象限制，相較於 1.0 的嚴格條件，長照 2.0 將新增服務對象(如圖 10)



(圖 10)長照對象

服務項目亦有別於 1.0 增加了 9 項新的內容，加上原有的 8 個項目，一共包含 17 個服務項目(圖 11)。

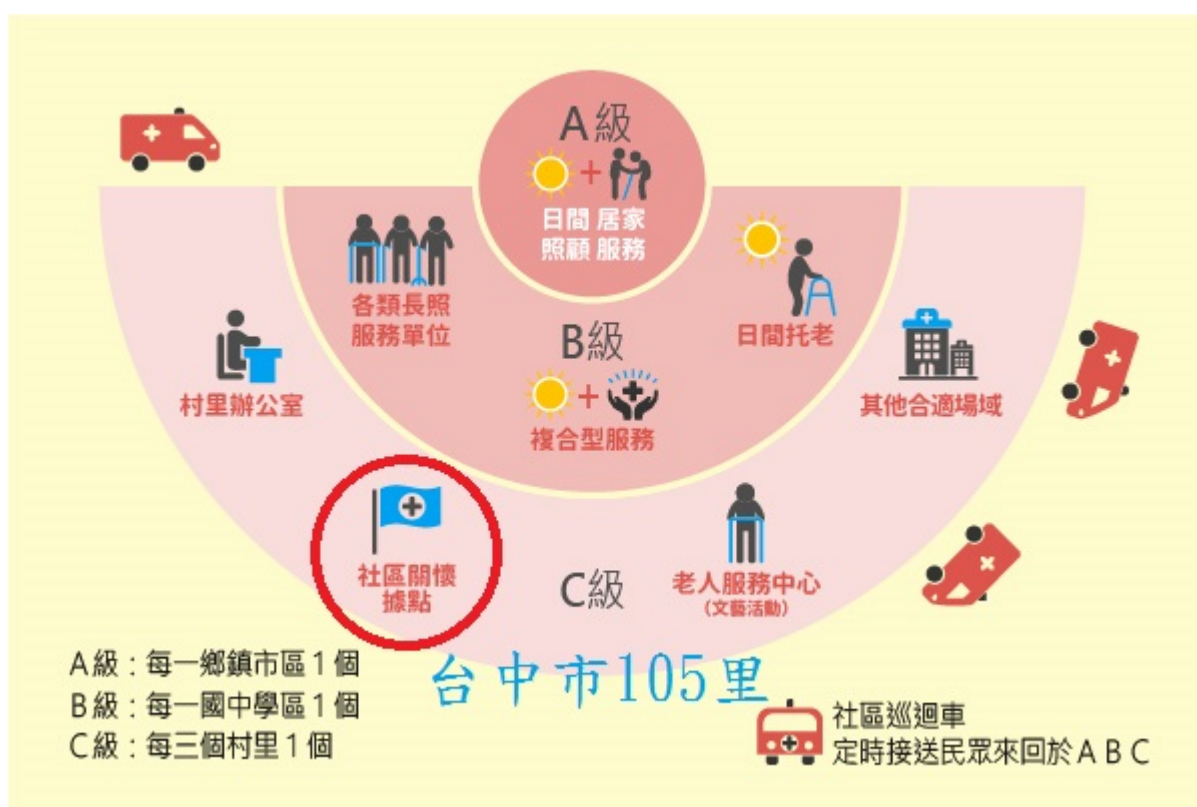


(圖 11)長照服務項目



## 二、服務範圍有哪些?什麼時候能找他們幫忙?

長照 2.0 與長照 1.0 最大的差別，除了擴增服務範圍外，即是將各自分立的照護服務有系統的組建成相對完善的社區整體照顧模式，並透過層級分佈規劃，將各式單位提供的服務由小到大串連，分成 A、B、C 三個等級，方便民眾在各鄉鎮區公所就能找到需要的幫助，若此區提供的服務無法負擔您的需求，亦可透過彼此間的串連，提供最即時的轉送服務，讓長照 2.0 更貼近民眾。(如圖 12)



(圖 12)社區關懷據點

分層制度落實後，系統化的社區照顧模式就更加完善，呼應民眾對多元長期照顧服務的需求，達成在地老化目標。具體策略包括(如下圖)建立社區整合型服務中心 (A 級長照旗艦店)、擴充複合型服務中心 (B 級長照專賣店)、廣設巷弄長照站 (C 級長照柑仔店)，希望使失能、失智長者在住家車程 30 分鐘內範圍即可享有長照所需服務，使照顧資源普及化。(如圖 13)



(圖 13)長照居家服務示意圖

(來源:新光人壽網站)

## 第五節 台中市社區關懷據點

新仁社區發展協會

東興社區發展協會

中新社區發展協會

台灣基督教好牧人全人關懷協會

大新社區發展協會

台中縣大里生活美學協會

臺中市大里區塗城社區發展協會

台灣進入高齡化社會，生活品質也要更好，3年多來市府積極推動「托老一條龍」政策，其中「社區照顧關懷據點」提供每週至少一天、一天2至3小時服務，包含餐飲、關懷訪視、電話問安、諮詢資源轉介及健康促進活動等多元活動。台中市的社區照顧關懷據點從207處到今年9月

已成長至 321 處，提供供餐服務的單位也由 151 處增至 284 處，未來會持續增加。

社會局表示，市府以社區營造理念規劃各社區活動中心，提供社區居民休閒活動空間，也加入社會福利等多功能服務，並進一步整合里內各項資源，推廣各項福利政策、凝聚社區向心力。台中市設有 248 所公有社區活動中心，其中沙鹿區興安社區活動中心除辦理社區關懷據點、長照 C 點、環保志工隊等活動，平時也提供社區居民進行各式社區宣導活動及社會服務，善用社區活動中心發揮最大功能。

### 第三章 研究方法

#### 第一節：Facebook 透過顧客關係管理方法(CRM)管理社團裡的里長據點

(表 8)105 里里長

日期	區域	備註
1. 初 1-3 (12 點): 3 里長 6. 初 17 (11 點): 4 里長 <sup>(49)</sup> 7. 初 20 (5 點): 3 里長	烏日 (共 28 點)  共 5 天	共 10 里長
2. 初 4-9 (24 點): 15 里長 4. 初 11-12 (19 點): 8 里長 <sup>(31)</sup>	大里 (共 43 點) 共 6+2 天	共 23 里長
3. 初 10 (8 點): 5 里長 <sup>(23)</sup> 9. 初 21-23 (22 點): 9 里長 <sup>(88)</sup> (105-100=5) 5 里長 <sup>(105)</sup>	太平 (共 30 點)  共 1+3 天	共 18 里長
5. 初 13-16 (31 點): 14 里長 <sup>(45)</sup>	霧峰 (共 31 點) 共 4 天	共 14 里長
8. 初 19-20, 22-23 (區 49) (屯 26) (東南西區 80-49-3=28) (北屯 96-88=8) (北區 100-96=4) (南屯 7+8=15)	其他 (共 75 點)  共 2+2 天	共 40 里長
共 202 點, 共 105 里長		共 105 里長



編輯樂成宮里長

在這個名單上 ▾

搜尋.....



林瑞義



邱鴻章



洪志宏 (冷月舞)



洪榮吉



洪龍旭



范植汴



翁俊楠



張碧芝



莊茂得



莊錦聰



陳大鈞



陳文章



陳世凱



陳金波



陳建州

(圖 14)樂成宮里長

編輯樂成宮里長

在這個名單上 ▾

搜尋.....



林瑞義



邱鴻章



洪志宏 (冷月舞)



洪榮吉



洪龍旭



范植汴



翁俊楠



張碧芝



莊茂得



莊錦聰



陳大鈞



陳文章



陳世凱



陳金波



陳建州

(圖 15)樂成宮里長



(圖 16)樂成宮里長

(表 9)旱溪媽祖農曆路程圖

初一	初二
<p>王瑞麟分享了張富如的相片。 2016年4月7日 農曆3月初一 首站：烏日區：下哩仔 (東女 慈聖宮)</p>  <p>張富如 ▶ 台中樂成宮種子營之友 2015年4月19日</p> <p>12 168人看过</p> <p>讚好 分享</p>	<p>王瑞麟分享了 1 則貼文。 2016年4月7日</p>  <p>還有 4 張</p> <p>余胤恩 覺得好心情——和劉獻鴻、其他 6 人，在臺中旱溪樂成宮。 2016年4月7日 台中市 農曆3月1日台中樂成宮旱溪媽祖一年一度十八庄遶境</p> <p>7 169人已看過</p> <p>讚 分享</p>



### 初三

王瑞麟分享了1張相片。  
29分鐘  
農曆3月初3, 烏日區 - 五張犁



西河記事  
2017年3月31日

【台中大屯十八區迎媽祖三天】  
丁酉年二月廿三日, 台中中區日區五張犁(老匠嘴角)的彰化化醮當天上聖母, 南  
宮宮師齊會, 五張犁角彰化老匠嘴十八庄陣地駐蹕江看會平安。

讚 回應 分享

### 初四

王瑞麟分享了余顯恩的帖子。  
2016年4月7日  
農曆3月初4, 大里區 - 瓦窰



還有2張

余顯恩新增了6張相片 - 和余榮耀以慈惠在大里市現場誌  
2015年4月22日 臺中市

8 讚好 168人看過

讚好 分享

### 初五

王瑞麟分享了劉獻鴻的相片。  
2016年4月7日  
農曆3月初5, 大里區 - 倉厍廍 (首站 徒步夏田里繞境活動 - 強力推薦欣  
賞滿路青色稻田與傳統老團表演)



劉獻鴻新增了5張相片  
2015年4月23日 臺中市

繞境車隊

4 讚好 168人看過

讚好 分享

### 初六

王瑞麟分享了他的帖子。  
2016年4月7日  
農曆3月初6, 大里區 - 徒步大寮寮繞境路線(國光路大元里)  
8:00 從 倉厍廍 再一次走過 舊香稻田, 轉出 大里老街, 迎向都市 3號省道  
約 12:00 抵達 大元里 活動中心, 用餐休息, 想徒步迎換媽祖者, 可向軍長  
領取帽子與毛巾, 或至 林乾正 莊換。



還有5張

王瑞麟 ▶ 台中區 威客種子堂之友  
2015年4月24日

農曆3月初6 (4/24) 大里區 - 徒步大寮寮繞境路線(國光路大元里)  
8:00 從 倉厍廍 再一次走過 舊香稻田, 轉出 大里老街, 迎向都市 3號省道  
約 12:00 抵達 大元里 活動中心, 用餐休息, 想徒步迎換媽祖者, 可向軍長領取  
帽子與毛巾, 或至 林乾正 莊換。

1 讚好 168人看過

讚好 分享

### 初七

王瑞麟分享了他的帖子。  
2016年4月7日  
農曆3月初7, 大里區 - 田寮仔埔仔(新里里)繞境路線



還有7張

王瑞麟 ▶ 台中區 威客種子堂之友  
2015年4月25日

農曆3月初7 (4/25) 大里區 - 田寮仔埔仔(新里里)繞境路線

1 讚好 168人看過

讚好 分享

### 初八

王瑞麟分享了黃顯堂的帖子。  
2016年4月7日  
農曆3月初8, 大里區 - 東勢尾 (大明里) 事先設置通知牌(該處為停車最佳  
場地), 以便該日讓車主換出車位, 讓繞境虔誠膜拜



黃顯堂新增了5張相片。  
2015年4月17日 臺中市

四月26日農曆3月8日本區迎媽祖, 當天暫於暨村埔, 事先設置通知牌(該處為停車  
最佳場地), 以便該日讓車主換出車位, 讓繞境虔誠膜拜

2 讚好 168人看過

讚好 分享

### 初九

王瑞麟分享了他的相片。  
2016年4月7日  
農曆3月初9, 大里區第0天 - 紫線 內新庄 6 里 繞境路線(長榮里, 內新  
里, 西新里, 日新里, 東昇里, 中新里)



王瑞麟 ▶ 台中區 威客種子堂之友  
2015年4月27日

農曆3月初9 (4/27) 大里區第0天 - 紫線 內新庄 6 里 繞境路線(長榮里, 內新里,  
西新里, 日新里, 東昇里, 中新里)

1 讚好 168人看過

讚好 分享

### 初十

王瑞麟分享了他的帖子。  
2016年4月7日  
農曆3月初10, 太平區 第1天 - 東龍廟, 德隆宮之 德隆里 繞境路線(流程  
繞境龍潭大里工業區與彰師科技大學 很特別 - 廣濟宮之 永隆里, 福隆里,  
興隆里, 光隆里等 4 里 聯合繞境中地 休憩行宮(供參攷))



還有3張

王瑞麟 ▶ 洪無明 - 催子偈在一起。  
2015年4月29日

農曆3月初10 (4/29) 太平區 第1天 - 東龍廟, 德隆宮之 德隆里 繞境路線(流程  
繞境龍潭大里工業區與彰師科技大學 很特別 - 廣濟宮之 永隆里, 福隆里, 興隆里, 光  
隆里等 4 里 聯合繞境中地 休憩行宮(供參攷))

1 讚好 168人看過

讚好 分享

### 初十一

王瑞麟分享了他的帖子。  
2016年4月7日  
農曆3月11, 大里區第7天 - 番仔寮(仁化) 振坤宮 聯合 2 里與大里工業區  
的繞境路線(流程表(仁化里, 仁德里, 大里工業區))



王瑞麟 ▶ 陳宗尚 - 黃子偈在一起。  
2015年4月29日

農曆3月11 (4/29) 大里區第7天 - 番仔寮(仁化) 振坤宮 聯合 2 里與大里工業區  
的繞境路線(流程表(仁化里, 仁德里, 大里工業區))

1 讚好 168人看過

讚好 分享



## 初二

王瑞麟分享了余顯恩的帖子。  
2016年4月7日

農曆3月12 大里區第6天：草湖(東湖里,西湖里等)三大千禧,南大里與錦峰社的轉運中心



余顯恩分享了2張照片。與林山景和另外4人及某團三太子堂  
2015年4月30日 臺中市

1次分享 168人已看過

讚好 分享

## 初三

王瑞麟分享了他的帖子。  
2016年4月7日

農曆3月13 霧峰區第1天 阿婆窟(北段)繞路路線,包括 古峰里,甲寅里,桐林里,3里,集結出發點為 德興宮(朝陽科大附近),休息用餐點為 天那宮(草店溪旁邊)



王瑞麟分享了1張照片及另外4人。  
2015年5月1日

農曆3月13(5/1) 霧峰區第1天 阿婆窟(北段)繞路路線,包括 古峰里,甲寅里,桐林里,3里,集結出發點為 德興宮(朝陽科大附近),休息用餐點為 天那宮(草店溪旁邊)


1次分享 168人已看過

讚好 分享

## 初十四

王瑞麟分享了他的帖子。  
2016年4月7日

農曆3月14:(中段)繞路部分) 霧峰區第2天 柳樹橋(惠顯明的出生地:第一位非半山仔的臺灣陸軍上將,卸任後並成為第一位臺灣本省籍參謀總長與國防部長)繞路,包括 北柳里,南柳里,2里



王瑞麟分享了1張照片。  
2015年4月23日

農曆3月13-16(5/1-5/4)(繞路) 霧峰區 柳樹橋,南柳里,丁台)

1次分享 168人已看過

讚好 分享

## 初十五

王瑞麟分享了1則貼文。  
2016年4月7日

農曆3月15: 霧峰區第3天 草湖溪與大里溪南旁邊 與厝庄:五福里的繞路路線(值成宮 主要轉運點 乃是社區發展協會,里長與 宮廟的 完美組合)



王瑞麟分享了1張照片。  
2015年5月4日

農曆3月15(5/3) 霧峰區第3天 草湖溪與大里溪南旁邊 與厝庄:五福里的繞路路線(值成宮 主要轉運點 乃是社區發展協會,里長與 宮廟的 完美組合)

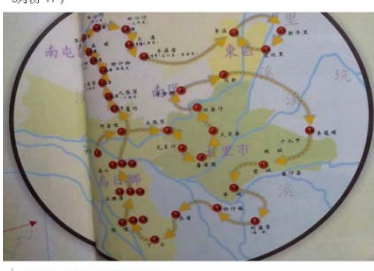
1次分享 170人已看過

讚 留言 分享

## 初十六

王瑞麟分享了1張照片。  
2016年4月7日

農曆3月16: 霧峰區第4天(丁台)乃是 23天 旱溪橋祖壇境十八庄的 最南段,沿著烏溪北段 從此 再 北繞 烏日區2 哩哩,石鐘潭,溪心嶺(農曆3月初17)



王瑞麟分享了台中東成宮種子堂之友  
2015年5月4日

農曆3月16(5/4) 霧峰區第4天(丁台)乃是 23天 旱溪橋祖壇境十八庄的 最南段,沿著烏溪北段 從此 再 北繞 烏日區2 哩哩,石鐘潭,溪心嶺(農曆3月初17(5/3))

1次分享 170人已看過

讚 留言 分享

## 初十七

王瑞麟分享了1則貼文。  
2016年4月7日

農曆3月初17:(謝標) 烏日區第4天(哩哩,石鐘潭,溪心嶺) 前3天 農曆3月初1-3 烏日區1(東園里,丁厝仔,光明里,阿密哩,五光里,五張犁)



王瑞麟分享了台中18庄烏日霧峰區之友  
2015年5月4日

農曆3月初17(5/5)(謝標) 烏日區2(哩哩,石鐘潭,溪心嶺)

1次分享 170人已看過

讚 留言 分享

## 初十八

王瑞麟分享了1則貼文。  
2016年4月7日

農曆3月初18: 未來可彈性企劃日,烏日區 所提出:台中樂成宮邊境十八庄的意義:180多年台灣中部合作團結模式典範



王瑞麟分享了台中樂成宮與里之友  
2015年1月13日

台中樂成宮邊境十八庄的意義:180多年台灣中部合作團結模式典範-十八庄歌風風韻

1次分享 170人已看過

讚 留言 分享

## 初十九

王瑞麟分享了1則貼文。  
2016年4月7日

農曆3月初19: 台中市區第1天,東區4里(包括新莊里,新興里,東橋里與東興里),新莊里新禧宮 鄰近 後火車站安福購物中心,中區區公所與中友百貨聯合視聽觀線!



王瑞麟分享了台中樂成宮新莊里之友  
2014年4月21日

103台中樂成宮邊境十八庄,第十九天,東區新禧宮(新莊里等4里)

1次分享 170人已看過

讚 留言 分享

## 初二十

王瑞麟分享了1本相簿。  
2016年4月7日

農曆3月初20: 烏日區第3第5天 補充:九張犁迎媽祖(九張犁:仁德里,九龍里),烏日區第4天(哩哩,石鐘潭,溪心嶺) 前3天 農曆3月初1-3: 烏日區1(東園里,丁厝仔,光明里,阿密哩,五光里,五張犁)



張西福分享了150508九張犁迎媽祖相簿中新增了17張照片。  
2015年5月8日

150508九張犁迎媽祖

1次分享 169人已看過

讚 分享



### 初二十一

王瑞麟分享了 1 則貼文。  
2016年4月7日

農曆3月21：太平區 第2天 上溪洲新坪(包括新坪里,新城里與新古里等3里),新城里 新樹孝崗園 vs 十甲樹德崗園



余鳳凰一和陳景耀及其他 2 人在台中市太平區樹孝路  
2015年5月9日 台中市

蔡耀輝

4 1次分享 169人已看過

讚好 分享

### 初二十二

王瑞麟分享了 1 則貼文。  
2016年4月7日

農曆 3月 22：台中市區 第3天 北區-中友百貨廣場鑽轎底活動後,眾人於晚 9:30-10:00 夜迎媽祖回駕,夜間步行路線每年皆由 東光園道與建成路口的中油加油站,步行回樂成宮,中途樂成宮 旗隊,36 執士隊與 眾多老年人信徒 徒步跟行,令人感動,藍綠立委、議員、里長輪流 真的抬轎！真辛苦！,本日路線：北區(包括 傳統 錦村里 錦洲里 建成里,連德里等),北屯區(包括 傳統 軍功寮,水泉頭),近年現代 路線與 隊伍(如下圖 新女義警隊)不斷擴充...



王瑞麟一和洪崇吉及其他 5 人。  
2015年5月11日 台中市

農曆 3月 22 (5/10)：台中市區 第3天 北區-中友百貨廣場鑽轎底活動後,眾人於晚 9:30-10:00 夜迎媽祖回駕,夜間步行路線每年皆由 東光園道與建成路口的中油加油站,步行回 樂成宮,中途樂成宮 旗隊,36 執士隊與 眾多老年人信徒 徒步跟行,令人感動,藍綠立委、議員、里長輪流 真的抬轎！真辛苦！,本日路線：北區(包括 傳統 錦村里 錦洲里 建成里 連德里等),北屯區(包括 傳統 軍功寮,水泉頭),近年現代 路線與 隊伍(如下圖 新女義警隊)不斷擴充...

3 1次分享 169人已看過

讚好 分享

### 初二十三

王瑞麟分享了李進進的照片。  
2010年4月7日

農曆 3月 23：太平區 第4天 番仔寮 鑽轎底(包括新光里,新高里,新興里,新福里等4里),搶頭香！鑽！新福里長張光公告



李進進 獲得美好一兩委員同遊另外 69 人一齊。  
2015年5月1日 Nantun, TAI-Wan, Taiwan

新福里的傳統：每年媽祖聖誕巡遊境保祐平安。

168人看過

讚好 分享

## Facebook 社群(如圖 17)

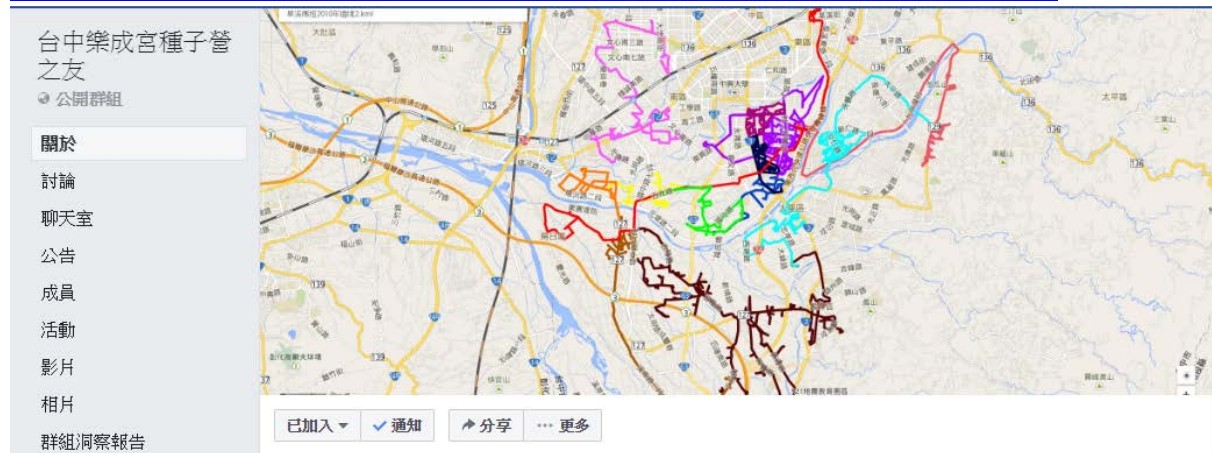
<https://www.facebook.com/groups/1569508046644433/>



(圖 17)台中十八庄教師聯誼會

## Facebook 社群(如圖 18)

<https://www.facebook.com/groups/1171168742899800/>



(圖 18)台中樂成宮種子營之友

## 第二節 運用 GIS 圖形資源整合與管理 105 里的關懷據點

(表 10) 105 里里長

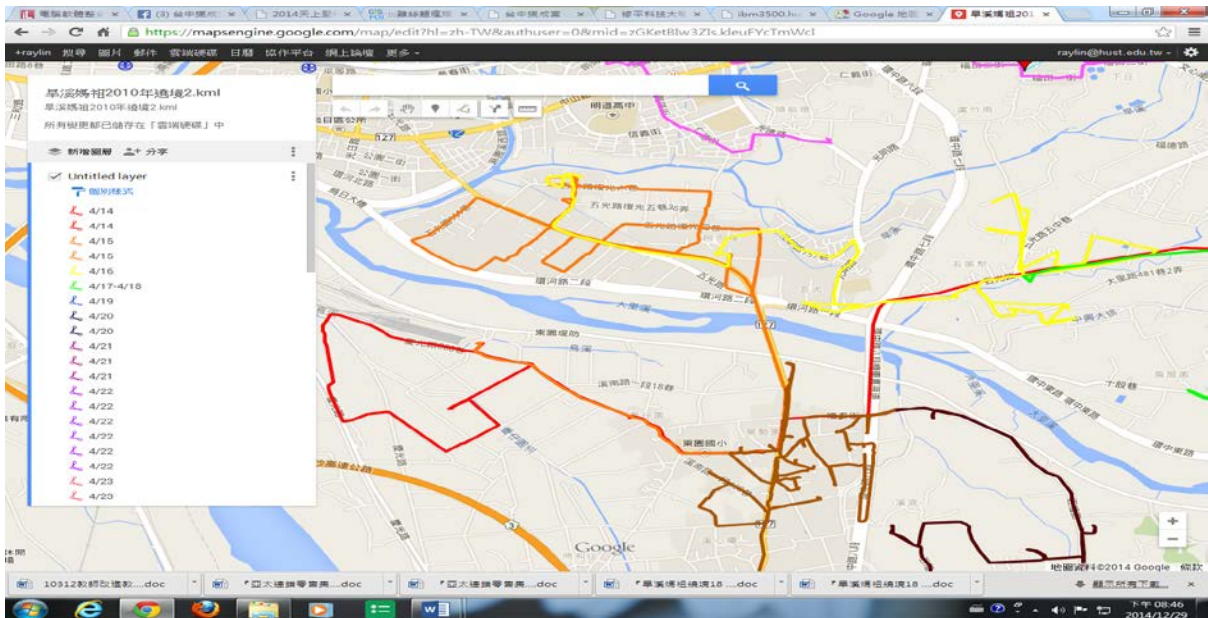
日期	區域	備註
1. 初 1-3 (紅橙黃 線) 2. 初 17 (棕 線) 7. 初 20 (粉紅 線)	烏日(下哩仔, 阿蜜哩, 五張犁)(喀哩, 石螺 潭, 溪心壩) (九張犁)	共 10 里長
2. 初 4-9 (綠藍靛紫 線) 4. 初 11-12 (淺藍 線)	大里(瓦窯, 詹厝園, 大 突寮, 田寮仔, 涼傘樹, 東勢尾, 內新庄)(番仔 寮, 塗城, 草湖)	共 23 里長
3. 初 10 (淺紅 線) 9. 初 21-23 (22 點)	太平 (車籠埔)(上溪 洲, 下溪洲)	共 19 里長
5. 初 13-16 (棕 線)	霧峰(阿罩霧, 柳樹楠, 吳厝庄, 丁台)	共 14 里長
8. 初 19-20, 23 (粉紅	其他 (共 75 點)	共 40 里長



線)		
		共 105 里長

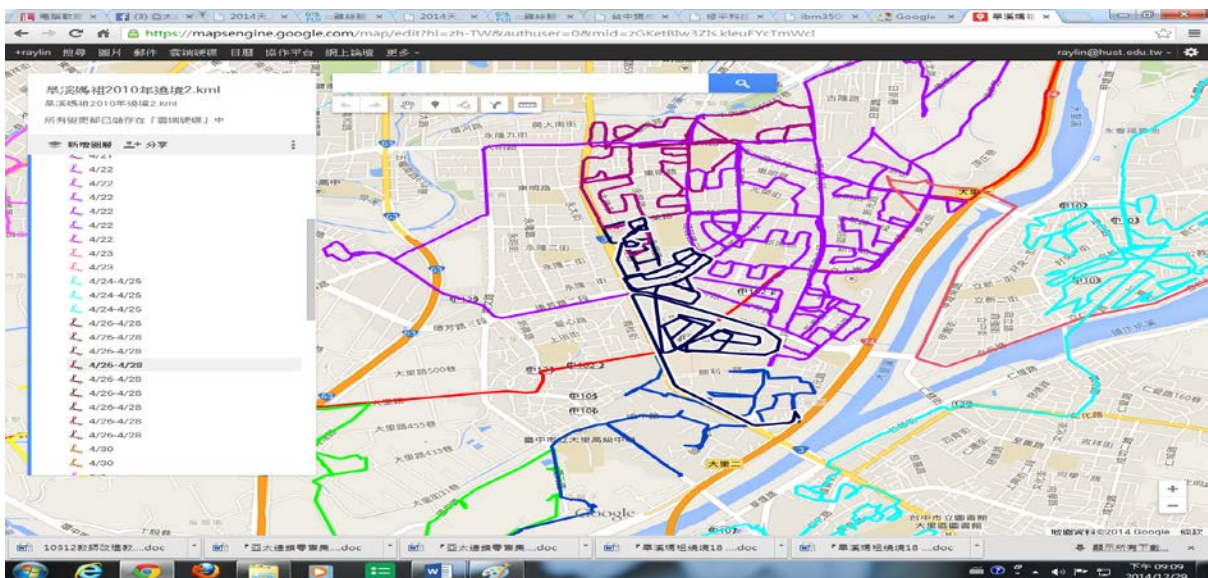
初 1-3 (紅橙黃 線) : 烏日區 1 (下哩仔, 阿蜜里, 五張犁)(如圖 19)

初 17 (棕 線) : 烏日區 2 (喀哩, 石螺潭, 溪心壩)(如圖 19)



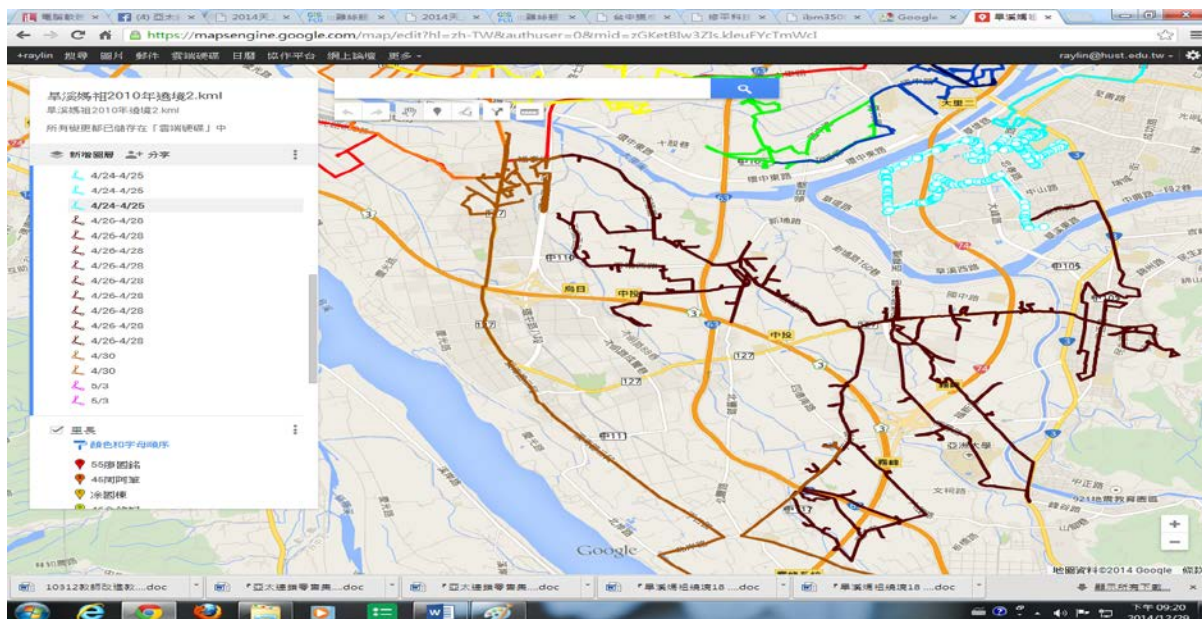
(圖 19)烏日區邊境圖

初 4-9 (綠藍靛紫線):大里區 1(瓦窯, 詹厝園, 大突寮, 田寮仔, 涼傘樹, 東勢尾, 內新庄)(如圖 20)



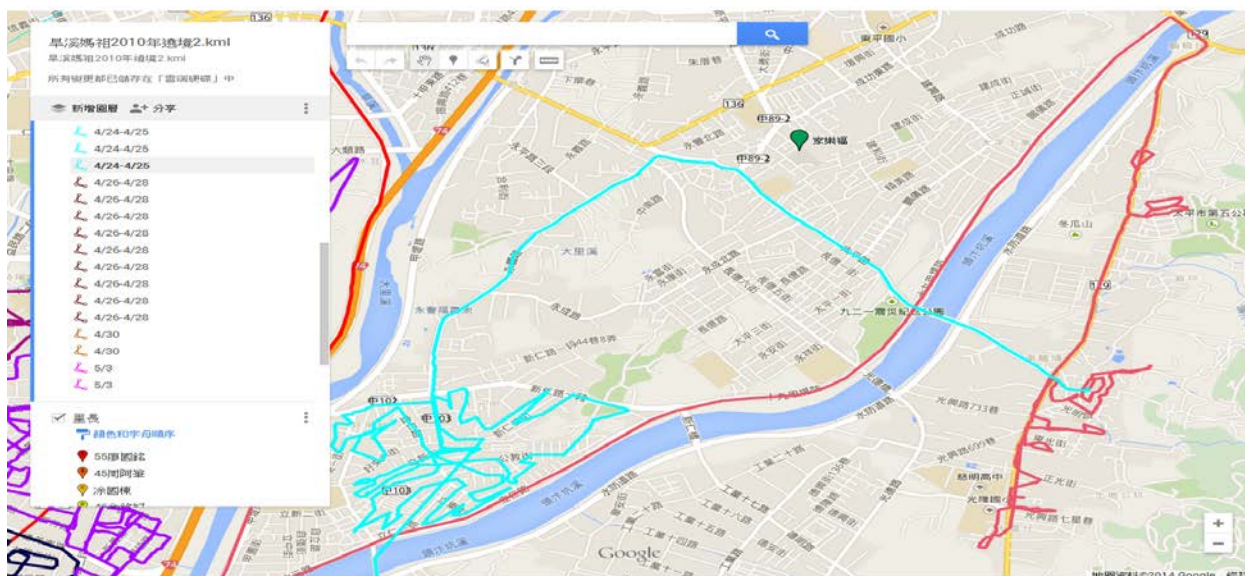
(圖 20)大里區路線圖

初 13-16 (棕 線) : 霧峰區(阿罩霧, 柳樹楠, 吳厝庄, 丁台)(如圖 21)



(圖 21)霧峰區遶境圖

初 10 (淺紅 線) : 太平區 1, 初 21-23 (22 點) : 太平區 2(車籠埔)(上溪洲, 下溪洲)(如圖 22)

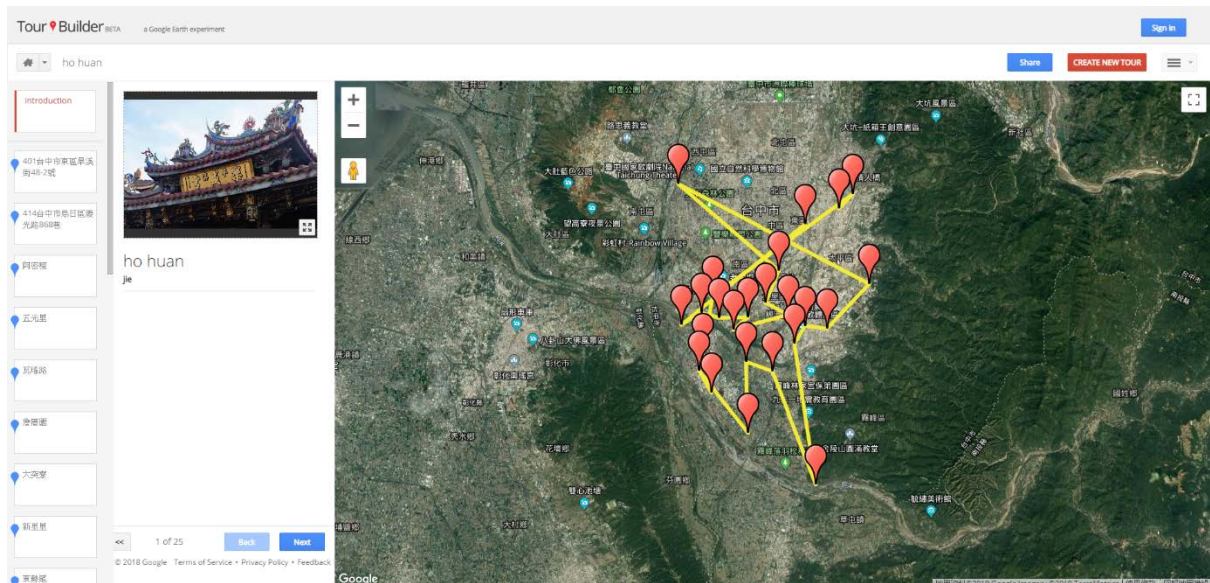


(圖 22)太平區遶境圖



GIS 地圖(如圖 23)

<https://tourbuilder.withgoogle.com/builder#play/ahJzfmD3ZWItdG91cmJ1aWxkZXJyEQsSBFRvdXIYgICgo6WE9woM>



(圖 23)早溪媽祖 GIS 路線圖

### 第三節 專業課程融入服務學習：塗城社區

#### (1)、資料與取樣：

本研究主要以 Google Map 網路的 GPS 調查法收集資料，針對台中樂成宮遶境 18 庄進香 GIS 網絡之「里長通路」與「宮廟通路」的進香網絡通路成員，以顏色分層選取群組 1(烏日)、群組 2(大里)、群組 3(霧峰)、群組 4 (太平)、群組 5(其他)等五大進香網絡的「5 類通路」為進香通路研究成員。研究方法採 GPS 與 GIS 網路定位管理決策在進香通路溝通效率的因果分析。

其次透過參與台中樂成宮遶境 18 庄每年之進香網絡大會得以接觸區域遶境 18 庄階層(群組 1(烏日)、群組 2(大里)、群組 3(霧峰)、群組 4 (太平)、群組 5(其他)等五大進香網絡)，定期從事多次半結構式，包括行銷問題深入訪談，通路調查式訪談，團體訪談(如表 11)。

#### (2)、進行步驟及執行進度：

最後再透過建立台中樂成宮遶境 18 庄資訊系統架構的資訊公司管道，收集其過去與台中樂成宮遶境 18 庄產學合作的專題研究計畫、教育部產業園區研究計畫與相關產學合作實務研究計畫案等所取得相關結構式與非結構式訪談，包括標準式訪談，調查式訪談，行銷問題臨床歷史紀錄等。

(表 11)服務學習課程

服務學習時間	地點	區域
103/03/19	台中後火車站	東區
105/03/09	內新宮	大里
106/03/15	聖明宮	大里

#### 第四節 計畫與研討會發表

1. [Jui-Lin Wang, \(2014\)](#) ,全球衛星定位系統在台中大甲媽祖進香組織之應用與寺廟搜尋之研究, Industry Management and Innovation conference, May 23, 2014 ,Taiwan.
2. [Jui-Lin Wang, \(2016\)](#) , 組織領導角色在網路系統公司組織績效與品質強化之相關聯研究, Industry Management and Innovation conference, May 30, 2016 ,Taiwan.
3. [王瑞麟, \(2018\)](#) ,樂成宮(旱溪) 媽祖遶境服務組織與智慧資本之研究, June 1, 2018, 2018 產業管理創新研討會(ISSN:1819-0251)
4. [王瑞麟, \(2018\)](#) ,應用全球衛星定位科技在台中大甲媽祖進香與寺廟巡禮之研究, April 14, 第二屆永續發展與綠色科技研討會

(以上文獻皆於網路上初步發表)

## 第四章 討論

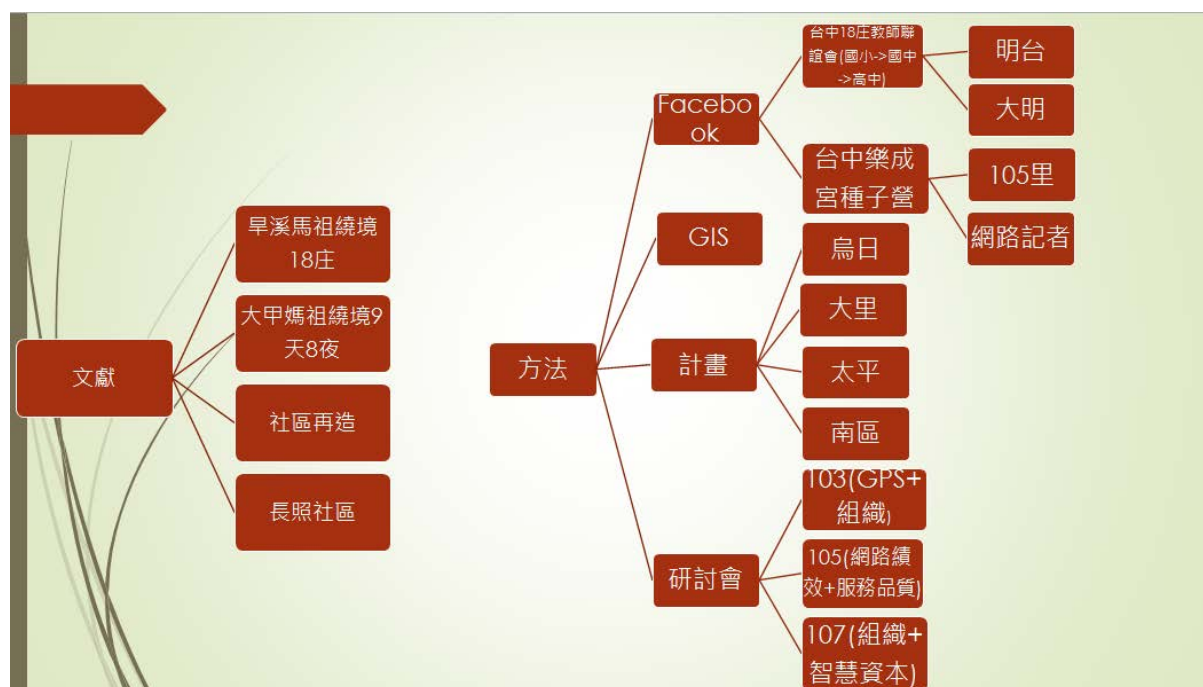
因台灣社會逐漸的高齡化到了 2020 年，預估全台年齡達 65 歲的老人人口將近 368 萬人，屆時大約每 6 個人就有 1 位是老年人。國民健康局還估計到了 2026 年(2020-2024)，65 歲以上人口會占總人口 20%，台灣將進入「超高齡社會」，屆時大約每 5 個人就有 1 位是老年人。因此為**提升台灣本土宗教進香網絡中 108 里社區的資訊服務水準**，運用定位網路等 IT 資訊科技與關係行銷研究，便成為「超高齡社會」一個重要議題(如圖 24)。

本論文落實『文化創意產業電子化』專業融入台中市社區文化運輸與行銷活動(烏日, 大里, 霧峰, 太平, 東西南北區, 南北屯)之資訊網路學習的理念，參考與比較了大甲鎮瀾宮的網站與民間部落格 Blog 的 Google Map GPS 技術，以及白沙屯媽祖的『白沙屯媽祖網路電視台』，協助社區內台中市樂成宮 18 庄活動的 FB 社群(例:台中樂成宮種子營之友、台中 18 庄教師聯誼會)與 GIS 與定位 Google Map GPS 等資訊網路的即時動態網路服務研究，順便點出因台灣社會高齡化所以需要關心老人長照的問題，透過運用 Google Map 之 GIS 圖形資源，整合與管理**遶境十八庄之 105 里的關懷據點**，提供學生進入『在地本土生活』社區，進行 FB 社團與 Google Map GPS 等資訊網路的即時動態網路服務研究。

說到台灣的媽祖大家最耳熟能詳就是大甲媽祖，只要講出來幾乎台灣人都知道，然而今天要講的是早溪媽祖，網路上有許多資訊，信仰的民眾也使用臉書創立社團或粉絲團(例:**台中樂成宮種子營之友、台中 18 庄教師聯誼會**)，使各地人民認識早溪媽祖的歷史由來及活動的存在。

節慶活動的內容不只是為了迎合遊客而設計的表演活動，是由多方人員合作而達成的，早溪媽祖遶境即是如此。鑑於現在科技逐漸發達，幾乎每個人都擁有智慧型手機，原本在電腦使用的 Facebook，因手機 app 的

出現，使它在智慧型手機上快速竄紅，故我們使用 Facebook、GIS 與 Google Map 在旱溪媽祖遶境上，讓台中市的鄉、區、里得以快速、準確的掌握媽祖遶境的進度，透過社群讓里長之間聯絡即時化(如表 12)，使得遶境活動更為迅速與流暢，也使得參與此項活動迷路的人即時的趕上活動的腳步。如欲購買名產時，只需使用 Google Map 的 GPS 定位，即可獲得與商家的距離、及具體位置，迅速抵達。



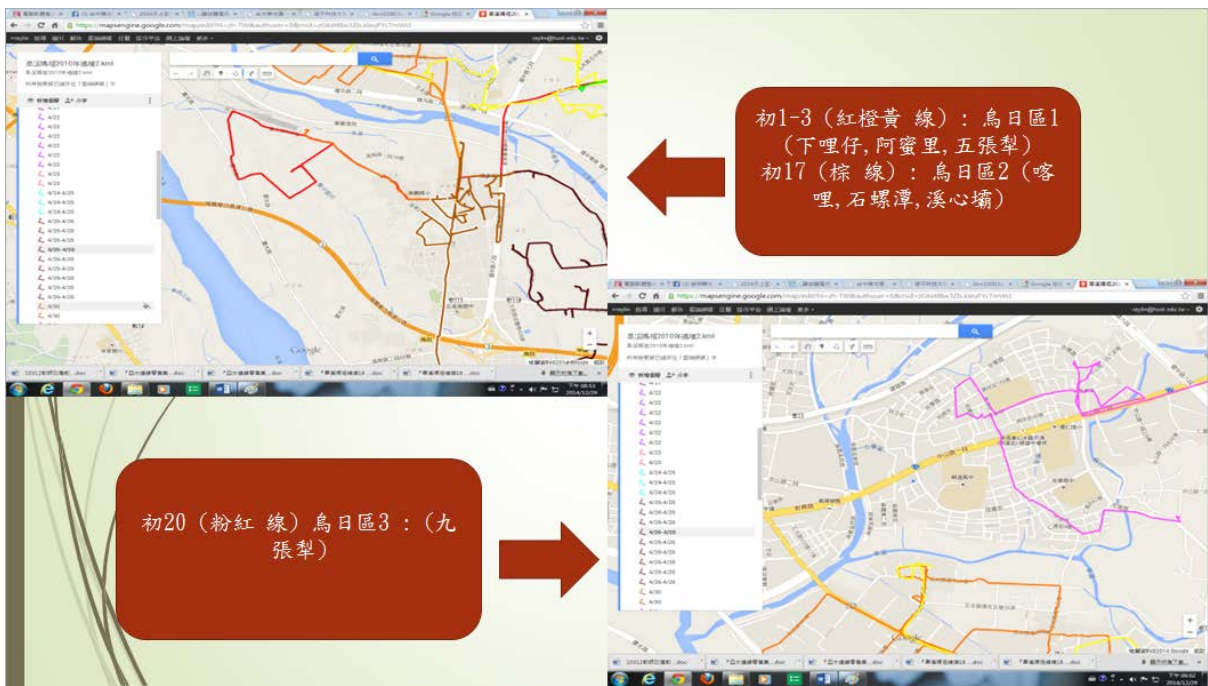
(圖 24)專題架構示意圖

(表 12)105 里里長

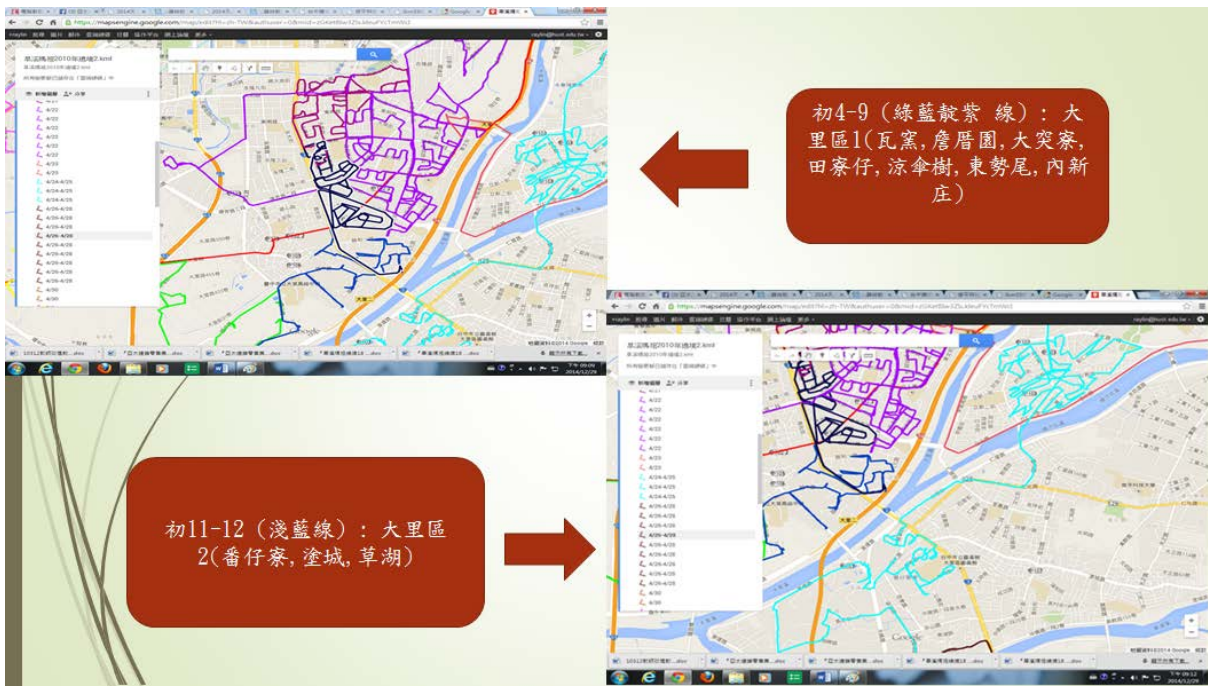
日期	區域	備註
1. 初 1-3(紅橙黃線):	烏日 (下哩仔, 阿蜜哩, 五張犁)(喀哩, 石螺潭, 溪心壩)(九張犁)	共 10 里長
2. 初 17(棕線):		
3. 初 20(粉紅線):		
4. 初 4-9(綠藍靛紫線):	大里(瓦窯, 詹厝園, 大突寮, 田寮仔, 涼傘樹, 東勢尾, 內新庄)(番仔	共 23 里長
5. 初 11-12(淺藍線):		



	寮, 塗城, 草湖)	
6. 初 10(淺紅線):	太平 (車籠埔)(上溪	共 19 里長
7. 初 21-23(22 點):	洲, 下溪洲)	
8. 初 13-16(棕線):	霧峰(阿罩霧, 柳樹楠, 吳厝庄, 丁台)	共 14 里長
9. 初 19-20, 23(粉紅 線):	其他 (共 75 點)	共 40 里長
		總共 105 里長



(圖 25)烏日區遶境路線圖



(圖 26)大里區遶境路線圖



(圖 27)霧峰區遶境路線圖



(圖 28)太平區遶境路線圖

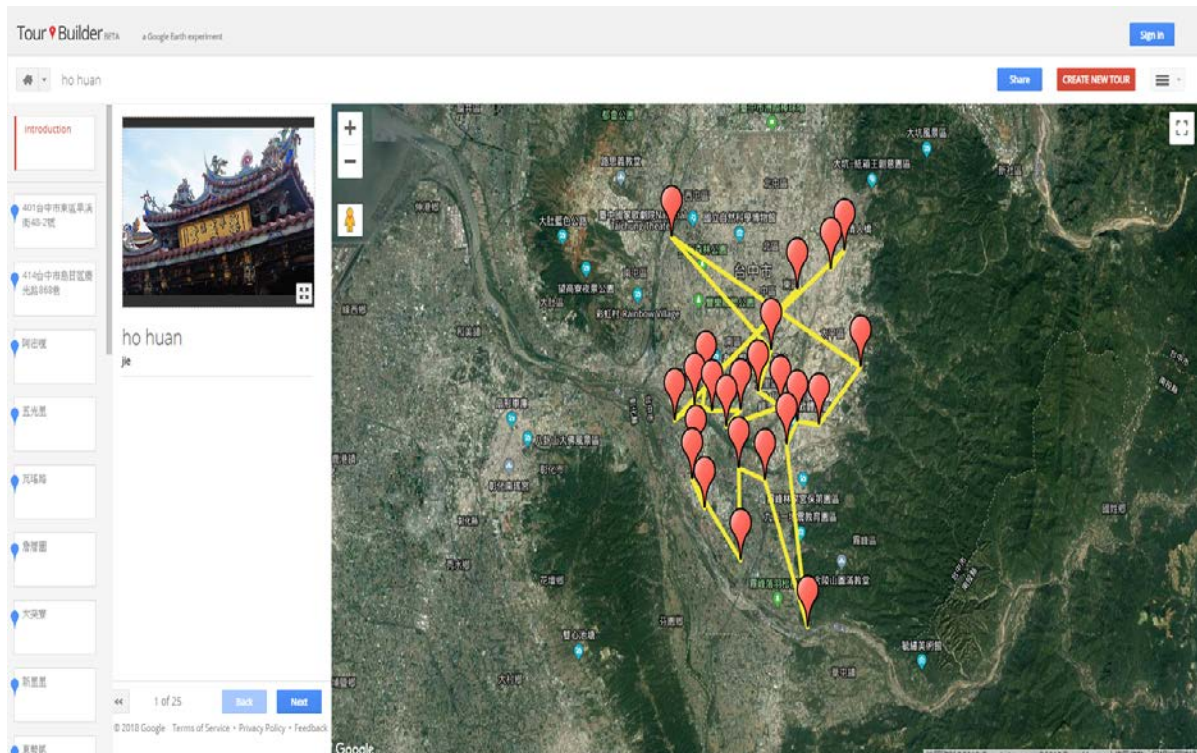
(表 13)農曆區域路線表

日期	區域	鄉鎮里
初一	烏日區	下哩仔 東女慈聖宮
初二	烏日區	阿蜜哩
初三	烏日區	五光里
初四	大里區	瓦窯仔
初五	大里區	詹厝園
初六	大里區	大突寮
初七	大里區	新里里
初八	大里區	東勢尾
初九	大里區	內新庄
初十	太平區	車籠埔
初十一	大里區	番仔寮
初十二	大里區	草湖



初十三	霧峰區	阿罩霧
初十四	霧峰區	柳樹楠、北柳里、南柳里
初十五	霧峰區	吳厝庄、四德里、五福里
初十六	霧峰區	烏溪北段、丁台
初十七	烏日區	石螺潭
初十八	烏日區	喀哩
初十九	烏日區	溪心埧
初廿	烏日區	前竹、仁德、九德、樹仔腳、麻糬埔、南屯、土庫、半屏厝、東勢仔
初廿一	太平區	新坪
初廿二	台中市區	宜欣

### 運用 GIS 圖形資源整合(如圖 29)



(圖 29) GIS 旱溪媽祖遶境路線表

<https://tourbuilder.withgoogle.com/builder#play/ahJzfmd3ZWltdG91cmJ1aWxkZXJyEQsSBFRvdXIYgICgo6WE9woM>



## 第五章 結論

本論文之研究方法，使用 Facebook 社團應用 FB 臉書 2 個主要社團（台中樂成宮種子營之友、台中 18 庄教師聯誼會）與關係行銷(CRM 顧客關係管理系統) 於提升 FB 與 GIS 遶境進香資訊之服務水準。吸引年輕人參與及集結 105 里里長集中管理、聯絡。此次研究總結如下：

### 一、Facebook 與 GIS 融入早溪十八庄媽祖遶境活動

此次研究我們運用了 Facebook-社群管理與 GIS 的網路定位管理在早溪十八庄媽祖遶境活動上，使得遶境活動的路線與動態一目了然，而在 Facebook 社群管理的兩個主要社團(台中樂成宮種子營之友、台中 18 庄教師聯誼會)集結了十八庄 105 里長們，同時結合了十八庄的老人關懷據點，順勢進行長照 2.0。

### 二、首次論文專題的方式整合研究早溪十八庄媽祖遶境資料. 所帶來的影響

本研究仍是繼 103 年(東區)、105 年(大里區內新)、106 年(大里塗城區)專業課程融入服務學習，第一篇以學生論文專題的方式呈現研究成果，本論文也結合產學合作計畫，學術論文發表之形式，期許早溪媽祖遶境 18 庄繼大甲媽祖與白沙屯媽祖成為全台灣第三大的台中市無形文化資產，期待台中樂成宮種子營之友與台中 18 庄教師聯誼會的成長。

此遶境活動天數長達二十三天，吸引數以千計慕名而來的信徒齊聚一堂，媽祖遶境活動讓當地居民更有向心力，也向其他民眾推廣這項傳統文化，讓外地人知道台中人們的熱情，更可以使一些不知道這項文化的外地人或是年輕人，了解到這一項熱鬧的遶境活動，定會越來越盛大，使遶境活動永續的保存下去。

### 三、研究早溪十八庄媽祖遶境相關網路資訊應用所帶來的效益

早溪媽祖遶境活動天數長達二十三天(如表 14)，這二十三天所能帶來的人潮自然不容小覷，這股人潮會在台中市內會經過許多鄉、鎮、里，如果商家能搭上這股人潮好好利用與規畫，販售媽祖相關的周邊商品，想必可以為十八庄帶來許多的商機。

(表 14) 早溪媽祖十八庄遶境路線

日期	區域	鄉鎮里
初一	烏日區	下哩仔 東女慈聖宮
初二	烏日區	阿蜜哩
初三	烏日區	五光里
初四	大里區	瓦窯仔
初五	大里區	詹厝園
初六	大里區	大突寮
初七	大里區	新里里
初八	大里區	東勢尾
初九	大里區	內新庄
初十	太平區	車籠埔
初十一	大里區	番仔寮
初十二	大里區	草湖
初十三	霧峰區	阿罩霧
初十四	霧峰區	柳樹楠、北柳里、南柳里
初十五	霧峰區	吳厝庄、四德里、五福里
初十六	霧峰區	烏溪北段、丁台
初十七	烏日區	石螺潭
初十八	烏日區	喀哩

初十九	烏日區	溪心埧
初廿	烏日區	前竹、仁德、九德、樹仔腳、麻糬埔、南屯、土庫、半屏厝、東勢仔
初廿一	太平區	新坪
初廿二	台中市區	宜欣

#### 四、未來研究方向

Facebook 社群裡的台中樂成宮種子營之友以及台中 18 庄教師聯誼會需要更多的年輕的族群加入，並且要定期舉辦一些相關活動來讓他們能夠融入這些傳統文化裡，而 GIS 也能夠結合 AR(擴增實境)與 VR(虛擬實境)，讓人可以不必去到現場，也能深入其境的體會到媽祖遶境時的盛況。

## 參考文獻

1. 孫惠民(2007)，計算機應用、松崗、Excel 2007、企業營運運用。
2. 戴國良，網路行銷，鼎茂圖書。
3. 鄧文淵 總監製/文淵閣工作室，超人氣 Facebook 粉絲專頁行銷加油讚 - 粉絲專頁小編的生存寶典 + 企業粉絲專頁聚眾秘笈。
4. 鄧文淵 總監製/文淵閣工作室，中老年人快樂學 FACEBOOK 臉書（超大圖解好閱讀 + 教學影片好上手）。
5. 陳寶鈴、蔡碩倉(2010)，文化創意產業導入體驗行銷之研究—以大甲媽祖遶境為例-亞洲大學經營管理學系碩士在職專班
6. 吳淑萍、李君如(2011)大甲媽祖國際觀光文化節的新聞媒體角色-靜宜大學管理碩士在職專班。
7. 卓素絹、方祥明(2006)探討節慶活動促進地方行銷之資源整合模式—以「大甲媽祖國際觀光文化節」為例-靜宜大學管理碩士在職專班。
8. 張巧采、黃正聰(2008)節慶活動融入國小藝術與人文領域教學之探究-以大甲媽祖文化節為例-靜宜大學管理碩士在職專班。
9. 安財福(2017) 白沙屯媽祖徒步進香之變遷-國立台南大學台灣文化研究所。